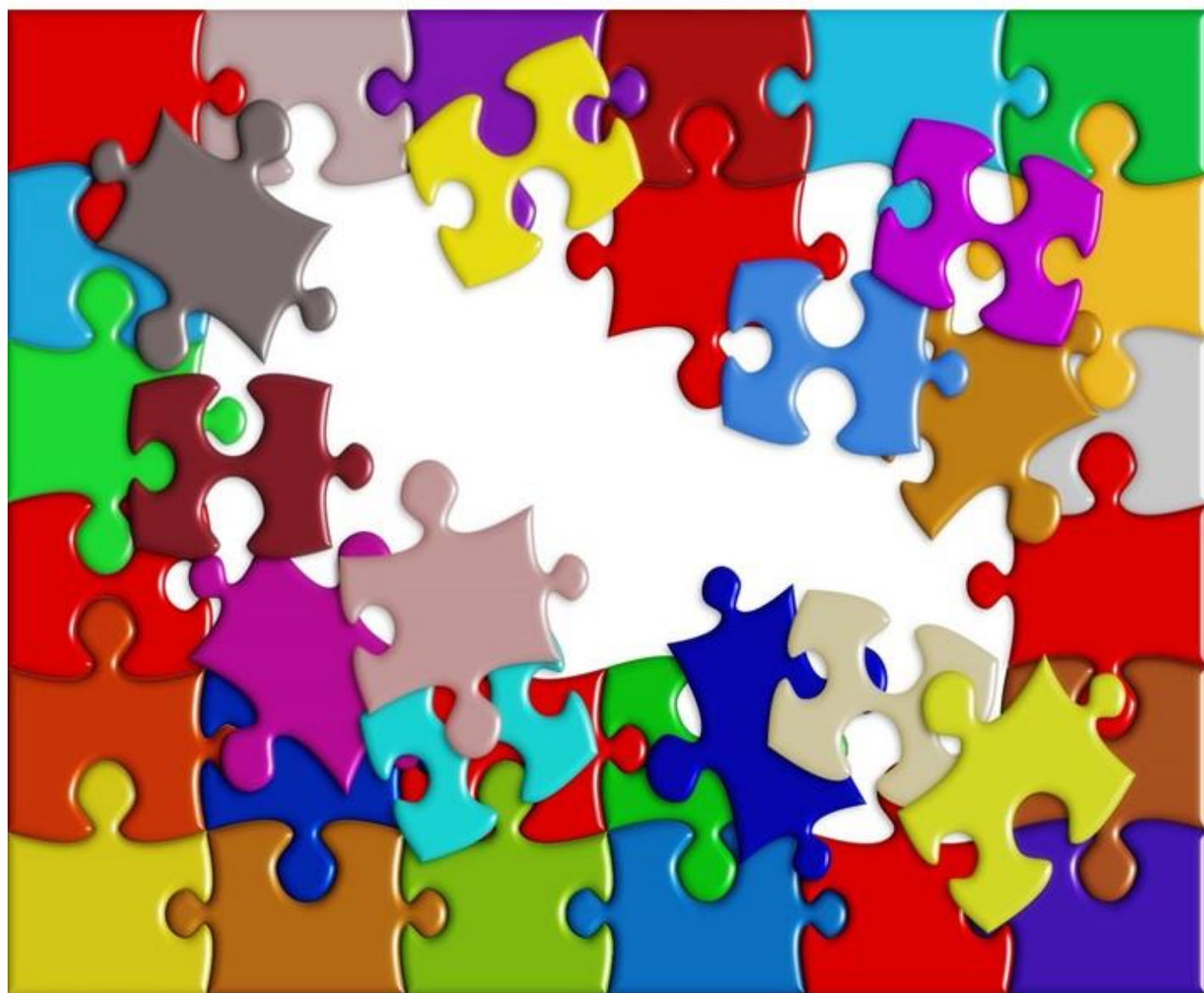




牧群關愛會有限公司

2016年週年報告



全身都靠他，聯絡得合式，百節
各按各職，便照著各體的功用彼
此相助，叫自己。以弗所書 4:16
在愛中建立自己。

二零一六年事工簡報

本年度不論在牧養事工、社區教育、行政人士管理及財務狀況等這幾方面，雖不能說沒有絲毫困難；然而我們還是要向神獻上無盡的感謝與讚美。本會去年多位資深同工離職、新同工的到任，確實帶來團隊同工莫大的適應與挑戰。雖然暫時已進入新的合作階段，但同工仍需要繼續努力、謙卑主前。財政方面的困難也因著天父降下時雨甘霖，及會友、義工與教會的支持得以舒緩，暫時達致平穩。

本年度全會的事工核心仍以院牧全人關懷為主。院內對受助對象及其家屬的床邊關顧與服侍尚在加強中，尤以末期病患者、癌症病人及長期留院需照顧者增強服務的提供。院牧服務也獲得醫院的認同，可參與一些個案的諮詢會議，與醫療團隊一同商討如何提供更好的服侍予該等病患者與其家屬，使同工更能瞭解受助者的狀況與需要，給予適切的心靈關顧服務。再者，更藉此建立院牧同工與院方的信任。

除院內的關顧服侍外，本會於本年度在社區服務部也開展社區健康教育及生死教育的講座，使會友及義工甚或社區人士對一項專題能作出更深入的認識與瞭解，在治療或預防方面皆有裨益。本年度這幾次的講座，均能有助凝聚義工們走在一起，共同投入學習。此外，停辦多時的籌募運動，也終於在十月初舉行了步行籌款，是次活動也能再次凝聚義工與會友。這兩項事工實為本年度帶來明顯成效的。

最後，在此一提的本會服務對象黃寶霞婆婆、及義工黎美喬姊妹的故事，她們兩位都是因病患引致雙手變形的人士，她們能透過一起同行，一起編織手工藝品，重燃她們在神面前的價值與生命意義，把愛傳遞。為此，我們對神獻上無限的感恩，藉著她們能讓愛與祝福送給更多的人。

在此向支持本會事工的人士、會友、義工及教會致意，你們的支持實在是我們的激勵，讓我們一起同工，服侍院內院外有需要的人！

目錄

前言	1
二零一六年事工簡報	2
目錄	3
甲、醫院概況	4
乙、院牧事工重點	
一、瑪麗醫院	5
二、葛量洪醫院	6
三、黃竹坑醫院	8
四、東華東院	9
五、馮堯敬醫院	11
六、根德公爵夫人兒童醫院	12
七、麥理浩復康院	13
八、東華醫院	14
丙、社區關懷事工	17
丁、機構推廣	21
戊、人事動態	22
附頁	
2016 年事工數字統計	23
2016 年全年收支表	24
2016 年收支及奉獻分析圖表	25
2016 年全體名單	26
2016 年核數報告	27

甲. 醫院概況及同工人力

醫院概況

根據醫管局二零一五至二零一六年年報，本會所服務之八所醫院之病床、病人入住率及病人平均住院時間如下：

醫院(二零一六)	床數	病床 住用率	平均 入住人數	平均 住院日數
瑪麗醫院	1704	78.3%	1334	4.5
葛量洪醫院	388	72.9%	283	11.5
黃竹坑醫院	160	91.5%	146	396.3
東華東院	267	85.2%	227	13.8
馮堯敬醫院	272	74.2%	202	21.7
根德公爵夫人兒童醫院	133	59.4%	79	9.3
麥理浩復康院	110	53.5%	59	21.8
東華醫院	532	81.6%	434	12.6

八院總病床數目	: 3566 張
病人平均入住率	: 77.51%
平均住院人數	: 2764 人
病人平均最長住院日數	: 396.3 日 (黃竹坑醫院)
病人平均最短住院日數	: 4.5 日 (瑪麗醫院)
院牧人力與病床比例	: 約 1 比 477
院牧人力與平均住院人數比例	: 約 1 比 369

同工人力

至二零一六年底，駐院服務有同工八人，計算全年人事調整情況，實際全年駐院服務平均人力為 7.5 人。

乙. 院牧事工重點

一、瑪麗醫院 - 梁婉珊院牧、黃偉光院牧、楊麗好院牧

1. 醫院的特色

全院病床約 1,704 張。醫院性質為 24 小時急症醫院，香港大學醫學院教學醫院，提供各項專科及復康護理服務。多不同類別病人，部份患病稍輕病人，只住院 3 數日；部份需長期復康病人，會轉往西聯網其他復康醫院；部份重病病人，需經年累月住院和覆診治療；部份等候器官及骨髓移植病人；部份因意外、災難等急症入院病人，身心社靈受到不同程度的衝擊。

2. 牧養事工重點及特色

因應醫院對院牧人數限制，牧養事工重點是開拓資源、招聚員工信徒、與醫生合作發展癌關工作及增加義工人手。與團契建立事奉伙伴關係，鼓勵在醫療職場宣教，提供傳福音機會。與醫院不同群體建立關係和異象，建立新事奉平台。成功建立每月 1 次醫院崇拜、協助關懷長期住院初信病人及家屬、2 次員工音樂分享會及 1 次員工佈道會、成立恩典同行小組及血科小組，成功邀請中華便以利會香港仔堂及中華傳道會祐寧堂參與週六床邊關懷，增加共 21 位義工。

3. 病患者或家屬的需要

病患者全年探訪需要為 1,935 心靈關懷、26 哀傷輔導、77 紓緩治療、258 癌症服務、6 兒童康復服務、26 長者服務及 18 門診及日間化療。電話及約見家屬 905 人次及 481 個家庭，需要為情緒支援、堅固信仰及祈禱。緊急轉介共 66 次，需要為向病危、彌留或離世病人澄清信仰、傳福音、決志、安排洗禮、祈禱或道別儀式；臨終關懷或哀傷輔導家屬；協助醫護情緒支援或信仰堅固病情轉差、手術前或出院前病人。嬰兒惜別禮及情緒支援父母。查詢基督教殯葬事宜。癌關小組關懷癌症及血科病人及家屬，共接觸 325 病人及 81 家屬。寧養中心探訪關懷紓緩治療病人共 40 病人及 25 家屬。

4. 員工牧養事工

全年透過聚會、約見及電話關懷接觸共 644 員工。基督徒團契牧養共 405 員工，藉此堅固信仰及祈禱守望。醫院崇拜牧養共 138 員工；合辦 2 次全院員工音樂分享會及 1 次全院佈道會，接觸共 83 員工，藉此與團契建立事奉伙伴關係，招聚員工信徒，鼓勵在醫療職場宣教，提供傳福音機會。

5. 義工的參與情況

院牧義工(週二晚及週三下午)全年探訪共 81 次，共 345 義工探訪了 1,006 病人。教會義工(每月第二週六上午及下午、每月第三週六下午)全年探訪共 28 次，共 184 義工探訪了 450 病人。全年舉行 3 次全院節期探訪(新春、復活節及聖誕節)，合共 149 義工探訪了約 1,850 病人。

6. 與教會的聯系

教會義工共 5 間教會，包括敬拜會第六區、宣道會海怡堂、中華便以利會香港仔堂、中華傳道會祐寧堂及香港仔浸信會，主要聯絡義工聯絡人每月提交義工名單、辦理防感染證書及義工證。另有伙伴教會為宣道會北角堂、禮賢會香港堂、西環平安福音堂及宣道會華基堂，主要聯絡邀請參與每年 4 次節期探訪及宣傳機構義工活動。與香港仔浸信會在癌關小組合辦聖誕佈道會及全院佈道會。

二、葛量洪醫院 - 黃健華院牧

1. 醫院的特色

自從 2016 年 4 月瑪麗醫院的眼科轉移本院之後，本院便較為集中治療眼科的中心。加上交通便利，因由海洋公園站至醫院可步行約十分鐘。

本院是一所專科醫院，除了眼科，還有肺結核與胸肺科、急症老人科、紓緩醫學科及心臟內科。其中胸肺科是本院肺移植的專科，因有醫生負責和跟進此類病人。而紓緩醫學科(PMU)，有 48 張病床來接收本院和其他醫院轉介的病人接受紓緩治療。

本院在 2016 年 11 月已通過” 認證差距” ，結果良好。

2. 牧養事工重點及特色

以病人為中心的牧養在過去一年，院牧部接收到的轉介有 303 個，緊急傳呼有 6 個，處理這些緊急和轉介的病人後，才跟進有需要的病人。

以紓緩醫學科的病人為重；由於該病房的病人面對死亡很接近，他們的壽命大致 1 至 2 年，有的可在一小時內離世，因而病人和家屬所面對的心路歷程很複雜。院牧基本上每日巡房一次或跟進病人。

3. 院牧義工的牧養

在過去一年，義工同樣面對人生的起跌，當中有男朋友逝世、患有重病、義工的親人有重病等等，院牧與他們渡過低谷。另外，義工面對探訪有困難時，院牧也協助他們解構困難。

4. 病患者或家屬的需要

日間中心的活動是醫院的李嘉誠寧養中心舉辦不同活動給院內和院外的病人參與，這些病人有住老人院、有獨居、有病患在身而不能康復，他們面對病患、面對生活的寂寞，醫院便接他們到中心，為他們策劃身心社靈的活動，院牧部與寧養中心部門合作，服侍這群體的需要。過去一年，有 39 位人次的義工為病人舉行不同的活動，共有 90 位人次的病人和 6 位人次的家屬參加。

每月的福音聚會是由院牧義工策劃，他們知道惟有福音能給予病人盼望和支持；也有些病人很想醫院有聚會，因此聚會正好回應他們的需要。在過去一年，共

有 105 位人次的義工出席，118 位人次的病人參加，和有 16 位人次的家屬出席，當中有不少病人決志。

住院病人和家屬的心靈需要，過去一年，有 38 位病人決志，7 位病人洗禮，3 位慕道，4 位病人轉介出教會和 4 位病人轉出機構，家訪

2 次，接觸家屬人次有 354 位，接觸家庭單位有 137 個，協助安息禮拜 2 次；這些正顯示病人和家屬的牧養需求。

5. 員工牧養事工

員工午間聚會，是由醫生或醫護人員舉辦，為的是聯繫醫院內的基督徒員工，彼此守望與扶持；院牧參予其中，共同牧養和作協助事宜，過去一年，曾邀請不同醫護負責聚會分享，共有 80 位人次的員工出席。

員工聚會是院牧部負責，當中是聯繫基督徒員工彼此分享生活事宜，和工作困難。過去一年，有 48 位人次的員工出席。

個別牧養，過去一年，曾個別牧養 8 位人次的員工，他們面對有身體病患的、有親人離世的等等。

醫院面對認證差距時，員工面對很沉重的壓力，院牧便撰寫一篇禱文來安慰、鼓勵和支持他們。

6. 義工的參與情況

在醫院內參與情況：院牧義工是院牧部很大的資源，他們熱心、投入和心志堅定，大部份義工已在醫院服侍多年，其中 14 位義工更得到中西區義工服務的嘉許狀。過去一年，他們共有 203 位人次出席探訪，共探訪 454 位病人人次，6 位家屬人次。

在醫院外參與情況：他們也參與本機構的義工聯合祈禱會、義工團契、協助醫院燙義工制服、參與步行籌款和出席醫管局的訓練講座。

7. 與教會的聯系

置富浸信教會的服侍

過去一年，非常多謝教會參與在醫院的探訪和步行籌款；他們共出席 50 位人次的兄弟，共探訪 139 位病人人次和 1 位家屬，他們定期的服侍，使病人得益。

節期活動-教會的參與

過去一年，有置富浸信教會、香港(西區)潮語浸信教會、循道衛理聯合教會香港堂參與不同的節期派禮物和問候病人；而宣道會海怡堂除了派禮物外，還舉行病人聚會，使病人心感歡樂，該次有 29 位教友出席，13 位病人和 2 位家屬參加。

三、黃竹坑醫院 – 張麗娟院牧

1. 醫院的特色

黃竹坑醫院 是香港黃竹坑的一所提供延續護理服務的醫院，也是黃竹坑老人服務綜合大樓的其中一部分，由香港醫院管理局管理，隸屬港島東醫院聯網。

黃竹坑醫院主力為年老的病人提供護理調養及復康服務（中風及腦退化），入住黃竹坑醫院的病人均須由醫生或其他機構轉介，是為長者提供綜合的醫護服務。

2. 事工重點及特色

院牧在黃竹坑醫院作部份時間同工，每月平均 9 至 11 天的工作日，負責醫院的病人關顧，主要是探訪慰問、情緒支持、心靈關顧及基督教禮儀。另外與教會的合作，其中需要安排教會義工每月第三周六及周日作床邊關懷（百德浸信會）及福音聚會（香港仔浸信會），並且也與院方時常跟進義工核心課程證書期限及記錄，因為過往三年轉為二年，所以每月都要與教會義工跟進及聯絡探訪時間，及安排義工報名確保沒有過期及合資格進入醫院作探訪工作。

3. 病人或家屬的需要

黃竹坑醫院病友大部份是長期病患者（中風及腦退化），長時間都在醫院內，其中有部份完全沒有家人探望，經姑娘所給的名單，院牧會有定期的關心問候，或祈禱作支持，另外有部份家屬不定時探望，故在探訪時會約見及關顧病人的家屬，從他們分享時明白家屬及病人的情況、需要，讓院牧可達至全人身心社靈的關顧牧養。

4. 員工牧養事工

院牧每月在第二周四定期與員工有聚會，主要是在午飯時間彼此關心問候，但因有部份基督徒員工因輪更不能定時出席聚會，院牧會另作約見作關顧建立員工靈命，一同禱告互勉。

5. 義工的參與情況

院牧安排教會義工每月第三周六作床邊關懷（百德浸信會），每次出席人數都有 15-20 人，院牧會編寫可探訪名單給他們作關顧慰問，請他們探訪後寫下病人之情況給院牧跟進，若有病人願意相信耶穌，院牧會作確認跟進，另義工結束探訪後，他們會分享為病友禱告表示有很多反思及祝福。

每月第三周日有福音聚會（香港仔浸信會），每次出席人數有 20-30 人不等，義工們主要是唱福音粵曲，聖經講道作關顧牧養，院友大部份都是坐輪椅及部份行動方便（包括黃竹坑醫院及鄰舍余振強護老院）。聚會期間，院牧另安排帶領 3-5 名義工去探望醫院不能出席聚會的信主病友，他們探望時主要為他們讀經，唱詩及祈禱作關顧安慰，令病人的心靈內可得滿足。聚會結束，義工們同樣分享為病友禱告表示有很多反思及祝福。同時二間教會義工們在不同的節期預備禮物給病人及病室員工，聖誕節報佳音希望為病者和員工帶來鼓勵、祝福及喜

樂。

每年醫院都有宣道會華基堂參與一次性醫院佈道會，出席義工人數都有 20 多人，他們有音樂形式及講道，院友每次都樂在其中，義工們分享時都為院友們感恩及祝福！

四、東華東院 - 朱美玉院牧

東華東院是一所復康醫院，有骨科、中風、胸肺、心臟、老人內科及門診等部，大樓旁邊為眼科門診及病房。病者在醫院辦公時間內可以去職業及物理治療部，因此可在這裡舉辦對病人身心靈復康有幫助的服務，過去都有不同的團體樂意舉辦活動。

院牧事奉如常穩定進行；有固定院牧在院內關懷病患者，醫院轉介個案相對地同時也增多了，如有特別個案（多數無宗教）及善終服務關顧（按需要）通常都會轉介給本院牧部，例如：病友情緒不穩定、容易哭、有想死意念、自殺傾向、家屬對照顧病人壓力過大及有情緒……等等；有關心靈關顧都會轉介給本部。本院牧部一般運作每個月第一、三、五個星期六上下午有院牧/教會義工探訪；五個節期活動派全院禮物、床邊關懷、聖誕報佳音、定期病人福音聚會及員工聚會等。

院牧室於8月13日(六)搬遷到東華東院正院三樓職業治療部對面，造就了院牧室開方性高了，也方便了家屬、病者、員工……等接觸院牧服務，有員工會自然地到院牧室午膳、交流、閒談……等等，員工牧養關懷上相對增加了，透過溝通使員工可以放鬆緊張情緒，亦撒下福音種子；也有病人家屬主動去院牧室交流及轉介，也成為接觸家屬轉成站，如有需要可作關顧、輔導、牧養等關懷服務。

2015年2月開展了讚美操後，至今仍大受院友歡迎，2016年起每個月已固定雙週六下午3-4時，分別去四間骨科病房舉行每次半小時之讚美操健體運動，每次完了之後院友之面容都露出了很喜悅的心情，加上運動後都使全身筋骨得舒展，及促進人的心靈健康。

8月24日(六)與本會社區服務社工伍綺華姑娘晚上出席了香港北角懷恩浸信教會祈禱會，以推廣本會事工及代禱後，貴會有 9 兄弟回應了被邀請參與東東 9 月 10 日(六)派全院中秋節禮物及床關探訪服務，並與 6 位生命樹宣教網絡使命堂義工一同參與，當日氣氛和諧，她們首次參與，整體上都覺得感受到病患者須關愛。

8月27日(六)宣道會華基堂有31位義工參與病人福音聚會，當天有13位院友及1位家屬出席，當日內容有福音粵曲、遊戲、信息分享及贈送禮物，而眼科4位院友因剛完成了眼手術不適宜出席，我們都安排義工去贈送禮物及慰問，以作鼓勵及支持，希望儘快康復。

醫院於9月份也給院牧部提供了一部新傳真機使用(屬醫院物資);同時與病人資源中心社工主管經常保持友好溝通，合作愉快!

9月18日(六)晚邀請了牧師為本院病者坐在輪椅上，在一樓大堂進行洗禮儀式及施行聖餐，合共有12人出席，場面熱鬧及喜悅。

11月4日(五)本院牧部與醫院合辦舉行了簡介基督教院牧部及本會社區延伸服務(醫院認證活動)，當日有70多人出席，醫院包飯盒及飲品邊吃邊聆聽，也有答問時間，整體上仍有員工以為院牧服務只為基督教病者提供服務，一般最深入民心就是復活節、聖誕報佳音及派全院復活節與聖誕節禮物，必屬基督教性質。

有4位本院義工於12月11日(日)為20位院友在病房進行義務剪頭髮服務，因多年院方未有舉辦，故院友很踴躍參與，有些因體弱遲遲未可出院，義剪便成為院友幫助而愉快，將2017年計劃安排有4次義剪。

另外，有關本會及社區服務的活動簡介，可張貼在病人資源中心門外社區服務告示板上，以供院內醫護人員、病人及家屬等閱覽，也有牧群關愛會簡介及中信可擺放在病人資源中心門外透明小冊盒子，歡迎任合人士索取。

五、馮堯敬醫院 - 黃惠珍院牧

1. 醫院的特色

老人專科：骨科、內科及紓緩治療科。

2. 牧養事工重點及特色

院牧跟進由教會、員工、家屬、院牧及其他相關人士的轉介探訪。院牧恆常探訪關懷有需要的住院病人及按需要關懷支援病人的家屬。此外，院牧亦會恆常探訪關懷紓緩治療的病人及病人的家屬。

3. 病患者或家屬的需要

骨科病人多因跌倒或意外導致骨折入院。加上年老體弱，情緒及心靈多是憂慮、灰心及無奈。他們多需要耐心陪伴、關懷、支持及鼓勵面對病患。

紓緩治療病人，多是晚期病患。他們對病況多感到震驚、無助甚或是憤怒。他們除了需要耐心陪伴、關懷外，部份病人更需要院牧協助他們面對死亡的恐懼、生離死別的哀傷、疏理人際關係中未理順的糾結和對人生的遺憾等。部份病人的家屬則需要院牧協助如何面對病人離世的哀傷、疏理人際關係中未理順的糾結和如何處理離世者的殯葬禮儀的安排。院牧亦曾感邀出席病人的安息禮。

4. 員工牧養事工

每月舉行一次員工團契聚會，讓基督徒員工可以在繁忙的工作中，可以得著屬靈的餵養及肢體間的彼此支持守望，在職場提供更優質的服侍。此外，院牧亦會按需要為個別員工提供個人約見、牧養關懷。

5. 義工的參與情況

院牧義工—祇有三位，每周定期探訪關懷住院病人。其中一位義工乃長期病患者。她近月舊病復發，情況愈下，需暫停止工作及探訪服侍。

教會義工—應邀定期參與院內節期派禮物及探訪關懷服侍。他們大多踴躍及積極回應，感謝主！

6. 與教會的聯系

保持聯絡合作關係。教會按需要轉介住院教友或教友家屬給院牧探訪關懷牧養。教會亦積極應邀參與院內的病人節期派禮物或探訪服侍。此外，院牧亦會按需要將慕道和決志的出院病人轉介教會跟進牧養。

六、根德公爵夫人兒童醫院 – 黃惠珍院牧

1. 醫院的特色

兒童骨科、弱能科及成人脊椎科半急症醫院。兒童骨科病人多需要在不同時間做不同手術，以鞏固病程及配合成長發展的需要。兒童弱能病人由於多需要呼吸機的維生輔助，他們需要長期住院照顧。成人脊椎科病人手術後多需要住一段較長時間，接受運動復康和治療照顧。

2. 牧養事工重點及特色

院牧跟進由教會、員工、家屬、院牧及其他相關人士的轉介探訪。此外，院牧透過定期探訪，關懷有需要的病人，疏理支援他們因病患帶來的衝擊及挑戰。

本年度院牧部嘗試與香港大學學生會社會服務團合作為住院骨科病童及家屬舉辦了為期四次的「藝術工作坊」，透過製作藝術作品、分享，交流，提升他們的生活質素及增加他們面對病患的抗逆能力。

3. 病患者或家屬的需要

面對子女從年幼開始的病患，多感到疲於奔命及無奈地接受。他們需要持續的支持和需要。

4. 員工牧養事工

每月舉行一次員工團契聚會，讓基督徒員工可以在繁忙的工作中，可以得著屬靈的餵養及肢體間的彼此支持守望，在職場提供更優質的服侍。此外，院牧亦會按需要為個別員工提供個人約見、牧養關懷。

5. 義工的參與情況

院牧義工：祇有幾位，每周定期探訪關懷住院病人。其中有一位義工因回應神的感動，放下工作，到神學院唸神學，以裝備日後參與院牧工作的服侍。因功課及實習繁忙，近日已較少能參與探訪事奉。

教會義工：應邀定期參與院內節期派禮物及探訪關懷服侍。他們大多踴躍及積極回應，感謝主！

6. 與教會的聯系

保持聯絡合作關係。教會按需要轉介住院教友或教友家屬給院牧探訪關懷牧養。教會亦積極應邀參與院內的病人節期派禮物或探訪服侍。此外，院牧亦會按需要將慕道和決志的出院病人轉介教會跟進牧養。

七、麥理浩復康院 - 黃惠珍院牧

1. 醫院的特色

骨科及腦神經科復康專科醫院。病人日間有密集的復康運動及各種治療。病人因骨折、中風、腦腫瘤及腦神經科病患而按需要住院接受不同種類的治療及復康運動。

2. 牧養事工重點及特色

病患及各種治療令他們身心靈俱感疲乏，部份患者甚至對人生和前景感到迷惘、灰心，甚至絕望。

院牧跟進由教會、員工、家屬、院牧及其他相關人士的轉介探訪。此外，院牧透過定期探訪，關懷有需要的病人，疏理支援他們因病患帶來的衝擊及挑戰。此外，亦透過與基督徒員工團契合作，逢周一及五中午為有需要的病人及家屬提供午間查經聚會，為他們的靈性需要和人生意義提供牧養和支持。

3. 病患者或家屬的需要

對於突如其來的病患和預後的情況，多感到震驚、灰心及沮喪。病患者及家人需要耐心的陪伴、真誠用心的關懷才能勇敢地打開心扉，接受關懷及協助。

4. 員工牧養事工

每月舉行一次員工團契聚會，讓基督徒員工可以在繁忙的工作中，可以得著屬靈的餵養及肢體間的彼此支持守望，在職場提供更優質的服侍。此外，院牧亦會按需要為個別員工提供個人約見、牧養關懷。

5. 義工的參與情況

院牧義工：祇有三位，每周定期探訪關懷住院病人。

教會義工：應邀定期參與院內節期派禮物及探訪關懷服侍。

他們大多踴躍及積極回應，感謝主！

港大醫學生：正就讀的不同年級醫學生。本年度參與人數較少，祇有其中兩位較恆常參與探訪。他們均反映在學期間的探訪服侍有助他們日後與病人及家屬的接觸和了解病人的治療需要。

6. 與教會的聯系

保持聯絡合作關係。教會按需要轉介住院教友或教友家屬給院牧探訪關懷牧養。教會亦積極應邀參與院內的病人節期派禮物或探訪服侍。此外，院牧亦會按需要將慕道和決志的出院病人轉介教會跟進牧養。

八、東華醫院 – 倪驚群院牧

1. 醫院的特色

東華醫院特色，乃港島西聯網的第二大醫院，病人主要來自瑪麗醫院，更是一間半急症全科醫院，沒有急症室服務。主要是復康、手術前後、紓緩治療及長期病患之住院病人。類別中風、肝膽胰科、心臟、腎科、腦科、外科、內科。醫院提供資料現統計約 633 張病床。

2. 牧養事工重點及特色

院牧最重要在東華提供牧養關懷病者身心靈需要，2016 年已探訪 1466 人次，接獲總轉介 348 人次，包括醫護人員的轉介(201 人次)，其中緊急傳呼(4 位辦公時間以外，10 位辦公時間)；接獲教會(44 人次)，家屬(61 人次)及朋友(15 人次)及院牧轉介。院牧除跟進醫護人員及各類轉介，每天主動到病房關顧病人及其家屬，適切地提供心靈的關顧，紓緩病者內心的恐懼與不安，按病者接納程度，將福音介紹。因醫院沒有特定紓緩治療病房，重點先關顧癌症病人，因他們生命短暫，把握時間，將主的愛告知，使他們得著福音的好處，第二東華有中風、心臟、腦科、腎科等病者，第三是長期病患者，因有三間的病房住了長期病患者，主要關懷病者及其家人長期照顧者的心靈需要。第四日間老人康復中心，主任護士會主動提供轉介個案，院外病者患上中風，到日間中心做康復治療，他們面對自理的能力、情緒及家庭問題，困擾內心，不能走出困惑，院牧透過每次探訪，舒解情緒壓力，建立信任，將神的愛帶出盼望，如有特別需要個案，會轉介給社區繼續跟進。第五接受緊急傳呼個案，每月約有 2-4 個個案，大多數都是離世個案，家人情緒激動等，接獲轉介間中也會在非辦公時間。

經過差不多預備了兩年日子，藉著不斷與臨床心理學家的溝通、信任，透過她推薦給紓緩治療小組的醫生，護士總理等人員，院牧平日關顧病人，解決病人心靈需要，得到他們認同及接納，2016 年 4 月份醫院正式邀請基督教院牧部加入紓緩治療小組，每星期一次會議。逢星期三早上 11:30-12:30，每次由 2 位外科部顧問醫生，紓緩治療經理，主任及護士，醫務社工，藥劑師，臨床心理學家，物理治療，職業治療，天主教牧靈部及院牧一同召開會議，討論每一個個案需要，從身體、經濟及心靈，全人關顧身心社靈及家人需要。每次也會提出如何改善病人舒適情況，家人陪伴，離世後處理等，全個團隊也很齊心幫助，每一個面臨生命臨終人的生命。

2016 年 5 月份參觀香港防癌會賽馬會癌症康復中心，紓緩治療科醫生護士及社工邀請院牧一起參觀，了解私家醫院運作、病室及其他部門設備，環境配套；已有私立區醫院院牧服務。

3. 病患者或家屬的需要

病患者需要透過探訪關顧，藉著節期派禮物及床關的行動，病人福音聚會邀請病人及家屬參加；已信主的信徒藉神的話語，禱告交託，建立對主的信心及依靠，未信者提供心靈關懷，讓他們能認識福音，得著平安。病人在聖禮方面，院牧會協助及聯絡教會為病人床邊洗禮，在 2016 年東華經過院牧部有 6 位病人接受床邊洗禮。喪禮方面，

離世病人如沒有教會協助下，院牧幫助有 7 位離世者主禮安息禮拜、火葬或灑紀念花園禮儀，協助教會禮儀中一部份程序有 2 位，出席關心離世者共 7 位。家訪方面，關心一位離院有情緒困難的病人，與社區社工到老人院探訪跟進。

家屬的需要，包括三類，第一、病者患上癌症，已在紓緩及彌留的階段，病者將離世，特別關注哀傷家人。第二、已信主的家人對自己親人（病人）仍未信主，十分緊張要病者信主，將福音帶給病者。第三、長期住院的病者家屬，東華醫院有三間病房，住了多年住院的病人，家人們風雨不改每天來探訪，家人需要支持及關心。2016 年關顧家屬單位 259 家庭（包括約見 425 人次，電話慰問 42 人次）。

4. 員工牧養事工

東華基督徒員工比較隱藏，不太顯露基督徒身份，每星期三中午員工團契，平均 2-4 人參與，因工作原故，突然缺席。院牧關顧策略只好個人關心，在病房及醫院範圍內關心鼓勵工作，有些透過 WhatsApp 關心。其他未信主的員工也透過在病房見面交流關心。每年一次福音聚會，讓基督教福音種子傳播內心，10 月 12 日兩場員工福音聚會，主題「與壓力共舞」，邀請講員雅麗氏何妙齡那打素醫院資深院牧凌銳輝弟兄，內容有詩歌，信息，壓力測試問卷，聚餐，員工反應投入踴躍，出席員工支援部、護士，X 光部，保安，東華三院總部同事等，兩場共 28 人出席，員工回應很精彩及感到有幫助，壓力也得以舒緩。

全年關心員工共 123 人次。

5. 義工的參與情況

義工招募上，2016 年基礎義工訓練班有 9 位學員參與，原本有 4 位院牧義工參與東華探訪，但有一位未能參與一年義工探訪退出，現有 3 位穩定探訪。

院牧義工探訪每週兩段時間，星期三晚上平均 6 位，星期六早上平均位 7 位。教會義工每月兩次定期探訪，第三週二早上中華基督教合一堂香港堂每次 8 位，第四週六下午禮賢會香港堂每次 5 位。院牧及教會義工全年探訪 1037 人次。2017 年西灣河平安福音堂已決定每月第三週到東華定期探訪。

聯合義工祈禱會 4 次舉行，1 月 12 日邀請上環恩典堂負責司琴，有 1 位院牧義工及 3 位教會義工，8 月 30 日 1 位院牧義工出席，5 月 31 日義工沒有時間出席，11 月 29 日同心行心靈關懷義工訓練證書課程畢業禮暨進深課程聽講證頒發禮，當日有 4 位義工（取證書及聽講證），有 4 位（聽講證），嘉賓、義工及來賓共 59 人出席。

院牧嘗試參與義工基礎訓練班講授溝通及同理心的課堂，義工也投入學習此課題。

6. 與教會的聯繫

因醫院需要與教會有緊密聯繫，透過節期活動及病人福音聚會，讓教會義工床關及福聚，讓他們更投入醫院探訪重要。2016 年共有 11 間教會協助節期活動舉行了 6 次（新春、復活節、父母親節、中秋節及聖誕節），11 間教會（基督教般福堂、禮賢會香港堂、堅尼地城浸信會、宣道會華基堂、香港浸信教會、循理會西營盤堂、西灣河平安福音堂、上環浸信會、上環恩典堂、中華基督教合一堂香港堂，中華便以利會香港仔堂）協助全年派發了 1100 份禮物，揮春 542 張，平均每次約 290 份禮物。病人福音聚會由教會主領舉行了 4 次，平均每次病人出席 5-6 人，家屬 5 人，其中中華便以利

會香港仔堂是第一次參與東華服事，使病人更蒙恩惠。教會義工參與活動共 236 人次。

2016 年主動參與每月第四週五下午 1-3 時，參與中西區教牧同工團契，認識教會的需要，與他們有美好的交流，每次也可以介紹院牧事工，其中香港（西區）潮語浸信會答應參與 2017 年聖誕報佳音，可參與東華事工。

總結，院牧十分感恩在 2016 年在東華的服事，醫護人員、支援部同事的接納，建立了信任友誼，他們有什麼不開心事，也開始記起院牧，特別在病人資源中心每年 11 月面談上，每次都是正面回應，可坦然溝通，內中對政策上仍然堅守，很難更改，但院牧服務上正面評價，感謝神帶領。在有限的資源人手上，盡力服事每一個對象，讓他們也很著福音好處。

丙. 社區關懷事工

自 2013 年開始至今將駐院延伸至院外服務社區，這三年的經驗把「院內院外，關愛無處不在」落實的推行，使到不單讓病友在院內得到院牧的關懷，離院後的病友及家屬也獲得社區同工及義工的支援，更能體驗到在全人關懷中彼此配搭。要能搭建好一個為病友及家屬的支援平台，除了院牧同工轉介個案到社區服務部跟進及關顧外，組織病人互助小組/ 興趣班活動、連繫教會合辦活動、善用社區資源支援病人及家屬的需要是十分重要的，亦是繼往開來重點的服務延伸。

一、 社區服務中心

1. 病友小組活動

「耆樂無窮兩小時」逢星期三下午 2:30 舉行，專為病友及家屬提供一個社交及資訊交流平台；過去一年共進行了 25 次小組聚會，內容包括：「認識我們的身體」、「急救小百科、家居安全」、「桌上遊戲」、「復活節意義、電影欣賞」、「戶外參觀、郊遊」、「生活及時事論壇」、「環保小百科」、「香港歷史逐個睇」及個人見證分享等，透過不同的生活題材及活動，讓參加者盡情分享生活經歷、建立健康的社交圈、互相支持。每次平均穩定出席人數 5 人。

2. 中心節期活動

二月三日於本中心舉行「老友歡聚慶團年」活動，當日活動包括新知舊友互相認識、遊戲、開懷暢談生活趣事、及健康打邊爐；有 14 位會員出席，讓老友記暢聚了一個快樂的下午。

六月四日與禮賢會香港堂迦南團契合作，於本會服務中心舉行端午節期活動，內容包括詩歌、破冰遊戲、訊息分享和茶點，彼此都十分享受是次的活動及交流。有 5 位會員出席，禮賢會有 8 位義工參與。

九月三日與禮賢會香港堂團契合作，於本會服務中心舉行中秋節期活動，內容包括遊戲、見證分享，詩歌分享，當日共有 6 位會員參加。

九月十二日與宣道會華基堂青年中心合辦舉行「月餅製作工作坊」，當日出席的參加者包括本會會員、華基堂的義工、及華富村救世軍華富長者中心的長者，當日氣氛十分融洽，參加者不單滿足而歸，而且在互相合作、充滿喜樂的笑聲中渡過一個愉快的下午，當日合共有 16 位的參加者出席。

3. 電話慰問服務

自去年八月開始重新啟動「電話慰問服務」，義工隔週二下午 4:00-6:00 於本中心，向離院的病人或家屬透過電話表示慰問、關顧及禱告，全年共進行了 8 次，共慰問了 35 位離院的病人或家屬，每次平均有 2-3 位義工出席。

4. 義工個案會議

由於義工的工作較忙碌，在協調日期上較困難，再加上負責同工的離職，所以全年義工個案會議共舉行了三次，平均有 3 名義工出席，主要匯報近來探訪個案進展情況、義工分享探訪中遇到的困難、討論可解決方案等，並一同以禱告互相記念及為跟進的個案代禱。

5. 健康推廣

本會分別於二月廿日與「基督教華富邨潮人生命堂」、五月十八日與禮賢會鴨脷洲堂合辦舉行「健康關節知多少」講座，這兩次講座皆由香港註冊物理治療師講解關節痛的成因及舒緩方法，參加者均表現投入及樂於學習有關舒緩的運動，兩次的講座共有 79 人出席。

五月六日於循道衛理聯合教會香港堂，舉行「高 FUN、低紛、孩子樂滿分」專題講座，邀請兒科醫生陳以誠醫生主講，內容有關如何照顧有特殊需要的兒童，當晚共有 64 人出席。

七月廿二日於循道衛理聯合教會香港堂，舉行「抱擁晴 Teen」專題講座，邀請精神科醫生陳嘉璐醫生主講，內容有關了解青少年需要、認識青少年精神壓力處理的方法，建立有關的溝通方式，及良好的親子關係等，當晚共有 55 人出席。

二、離院病人關顧事工

1. 愛心網絡護社區

本會二零一六年繼續參與「愛心網絡護社區」，服侍院外經常進出醫院之病人，透過同工、義工以家訪及電話跟進病人及其家人的身、心、社、靈的需要，給予關懷、鼓勵及照顧。全年共接 98 個新病人轉介，累積共計 774 個個案，而仍在積極跟進的則有 65 個個案。另外，同工及義工共進行 304 次電話跟進及 89 次家訪。

由於此計劃已推行八年，部份參加的資深義工都隨著年紀增長體力開始下降、或開始照顧兒孫，以致平日協助探訪的義工人數都減少了，現時平衡參與人數約 10 人。所以來年義工的招募及宣傳是其重一個重點。

2. 非住院病人家居院舍關懷服務

二零一六年全年共接 19 個新病人轉介，累積共計 388 個個案，而仍在積極跟進的則有 131 個個案。二零一六年同工及義工共進行 137 次電話跟進及 225 次家訪。

黃寶霞婆婆是我們此計劃的服務對象之一，而透過我們的義工長期的關懷、慰問及跟進，讓服務對象能與本會建立了一個良好的密切關係；而婆婆十分喜愛手工製作，去年她得知本會步行籌款，便把自己心愛的手工藝品捐贈本會作義賣用途，希望能讓愛傳遞到每一個生命及家庭當中；因此「愛傳遞」之寶霞手工藝品系列義賣活動就迎刃而生。

三、活動項目

1. 教會遍傳

十二月四日參與「第十七屆南區基督教節慶」，主題「家。因有您」；本會透過攤位遊戲接觸不少南區街坊，當日 3 名義工協助攤位遊戲，氣氛非常熱鬧，參加者及義工亦很投入，當日大約能與二百位居民接觸，並把祝福送給他們。

九月至十二月期間，本會社區服務部與華富村潮人生命堂康年團契合辦，「圓滿人生」生死教育系列，目的旨在讓參加者察覺生命的終極意義與價值，為自己的生命作好準備。是次活動共五個主題，包括：認識遺囑（平安紙）、預設醫療指示、認識不同的殯葬及相關手續安排、參觀殯儀館日常的處理程序、生命再思等；分別安排於四個團契週會進行。是次項目合共有 229 人次，平均之每次有 57 人出席。

2. 節期 / 福音聚會

十二月三十一日禮賢會香港堂舉辦「真愛家庭、恩澤吾家」除夕佈道會，當晚共有 10 位長者出席參與。

四、訓練項目

1. 同心行義工訓練

本會於四月至七月間舉辦了為期三個月的「心靈關懷證書課程」，課程內容包括課堂、小組、實習及研討。共有 9 位正修生、3 位旁聽生參加。所有畢業學員均已分派到醫院工場及社區開始探訪事奉。

2. 同心行義工進深課程

本會於十月至十一月舉行同心行義工進深課程，今年的進深課程改以專題形式進行，包括兩個專題課程，進深課程一「如何關懷末期病患者」及進深課程二「如何關懷認知障礙病患者」，分別由老人專科醫生、紓緩治療科專科護士帶領及講解。

在籌備課程期間，本會檢視近年在關懷病人群體時，接觸到不少面對晚期病患者、認知障礙症病者、及其家屬，因此當商討如何適切裝備義工，提昇技巧以回應病人需要時，專以如何關懷這兩類病人及家屬為主題，更加入社區資源及家屬心理支援，希望幫助義工對於這兩類病人及家屬的需要，以及可以如何關心他們有深一層的了解。

今年進深課程的報名人數共 33 人，21 人完成全部三堂課程，其餘 12 人則參與部份課程。

五、義工聯繫

二月廿二日，晚上七時正於香港迦南堂舉行「義工團契之暖笠笠開年飯」，當晚除了招聚了過去多屆的義工好友相聚共享晚餐，亦邀請了多位院牧義工分享個人心路歷程，增加了彼此的認識及互相鼓勵，氣氛十分溫馨。出席義工共有 24 人。

六月廿日社區服務部組織一項「終生美麗」生死教育參觀活動，內容包括：認識遺體進館後一般的程序及處理、中國傳統殯禮的習俗、解殯儀館的運作及對生死的看法。參加者均投入及樂於發問，當日共有 40 人出席。

完成了參觀後，其中 14 位義工及同工更一同享受下午茶，共享「義工團契」的時間，分享義工服務的得著，及參觀後的感受。

二零一六年五月三十一日、八月三十日及十一月廿九日分別舉行了三次聯合義工祈禱會，邀請義工同心代禱，為病人、醫護人員、駐院院牧服務的情況、以及社區事工的發展，求主帶領、引導和幫助。三次祈禱會分別陳一華牧師、梁永善牧師、潘玉娟牧師分享信息，鼓勵義工。參與人數共計約 126 人次。

丁、機構推廣

一、同心同行 籌款活動

二零一六年「同心。同行」籌款活動於十月八日早上舉行，於太平山頂廣場集合，沿夏力道入口步行至龍虎山郊野公園，在公園內進行讚美操，以詩歌揉合簡易的舞步，在天父創造美麗的花草樹木之下一同敬拜。湯頌年牧師為我們分享訊息、義工及同工也有分享過去在本會事奉的點滴、並以禱告擺上感恩及互相記念；眾肢體在一片輕鬆、喜樂、滿帶平安的步伐完成是次的籌款活動；當日合共九十多位義工與同工組隊參與。這天雖然是短短的相聚，但卻燃起期待下次再見的心。

二、主領醫療主日、訓練、聚會、事工分享

本會於二零一六年應邀為以下教會／機構／團體主領醫療主日、訓練聚會、事工分享或祈禱會：

1. 宣道會華基堂
2. 宣道會香港仔堂
3. 生命樹宣教網絡使命堂
4. 聖公會聖雅各堂

三、出版刊物

本會定期出版及寄發院牧通訊、義工通訊及代禱信，與弟兄姊妹分享事工近況及需要，邀請弟兄姊妹代禱記念。

二零一六年雙月（二、四、八、十月）出版院牧通訊，每期約六千份；其餘兩個月（六、十二月）出版義工通訊，每期約二千份；逢單月（一、三、五、七、九、十一月）出版代禱信，每期約二千八百份。

四、出席教牧同工團契

本會同工出席「南區教牧同工團契」、「中西區教牧同工團契」、「灣仔區教牧同工團契」及「筲箕灣區教牧同工團契」，以加強與教會聯繫，推動事工。

戊、人事動態

一. 職務變動

1. 杜魯華院牧於三月三十一日離任。
2. 何俊文先生於十月三十日離任。
3. 鄧惠祈女士於一月十九日上任。
4. 楊麗好院牧於六月一日上任。

二. 同工進修

1. 朱美玉院牧參加三月院牧事工聯會舉辦的「危機處理的牧養神學反省」在職研討會。
2. 倪鷺群院牧參加三月院牧事工聯會舉辦的「危機處理的牧養神學反省」在職研討會。
3. 倪鷺群院牧參加五月院牧事工聯會舉辦的「台灣學習交流重聚日」。
4. 張麗娟院牧參加五月院牧事工聯會舉辦的「台灣學習交流重聚日」。
5. 伍綺華同工於七月參加香港大學舉辦「生死之道- 生死教育的策劃與執行」一天專業培訓工作坊。
6. 朱美玉院牧參加八月院牧事工聯會舉辦的「精神健康之牧養神學反省」在職研討會，由霍玉蓮女士及何展寰精神科醫生主講。
7. 倪鷺群院牧參加八月院牧事工聯會舉辦的「精神健康之牧養神學反省」在職研討會，由霍玉蓮女士及何展寰精神科醫生主講。
8. 何雨本同工於八月完成了 30 小時善寧會所舉辦的“Skill-Building Basic Training Programme”
9. 朱美玉院牧參加九月院牧事工聯會舉辦的「從院牧臨床實踐經驗反思個人與個案的互動關係」在職研討會，由洪立群博士主講。
10. 倪鷺群院牧參加九月院牧事工聯會舉辦的「從院牧臨床實踐經驗反思個人與個案的互動關係」在職研討會，由洪立群博士主講。
11. 倪鷺群院牧參加九月柏棋城市轉化中心舉辦的「領導就是喚醒生命—靈性化的生命力領導」講座由古倫神父主講。
12. 黃偉光院牧參加九月院牧事工聯會舉辦的「從院牧臨床實踐經驗反思個人與個案的互動關係」在職研討會，由洪立群博士主講。
13. 朱美玉院牧參加十一月院牧事工聯會舉辦的「撰寫臨床個案反省的藝術」在職研討會。由盧惠銓牧師主講。
14. 倪鷺群院牧參加十一月院牧事工聯會舉辦的「撰寫臨床個案反省的藝術

- 」在職研討會。由盧惠銓牧師主講。
15. 黃惠珍院牧參加十一月院牧事工聯會舉辦的「撰寫臨床個案反省的藝術」在職研討會。由盧惠銓牧師主講。
 16. 黃健華院牧參加十一月院牧事工聯會舉辦的「撰寫臨床個案反省的藝術」在職研討會。由盧惠銓牧師主講。
 17. 黃健華院牧參加由紓緩醫治協會舉辦的「與苦同行」講座。
 18. 梁婉珊院牧參加十一月院牧事工聯會舉辦的「撰寫臨床個案反省的藝術」在職研討會。由盧惠銓牧師主講。
 19. 楊麗好院牧參加十一月院牧事工聯會舉辦的「撰寫臨床個案反省的藝術」在職研討會。由盧惠銓牧師主講。

三. 同工退修日

本會於十一月四日舉行同工退修會，是次邀請了五旬節聖潔會永光堂黃月英牧師領會；主題為「靜觀靈修與實踐」，牧師帶領同工以靜觀操練，反省個人生命內在的需要，包括：1. 重整事奉者身心靈、2. 事奉中與神建立親密的關係、活出健康的生命力 3. 重搭個人事奉方向及各醫院工場異象。

2016年事工數字統計(1-12月)

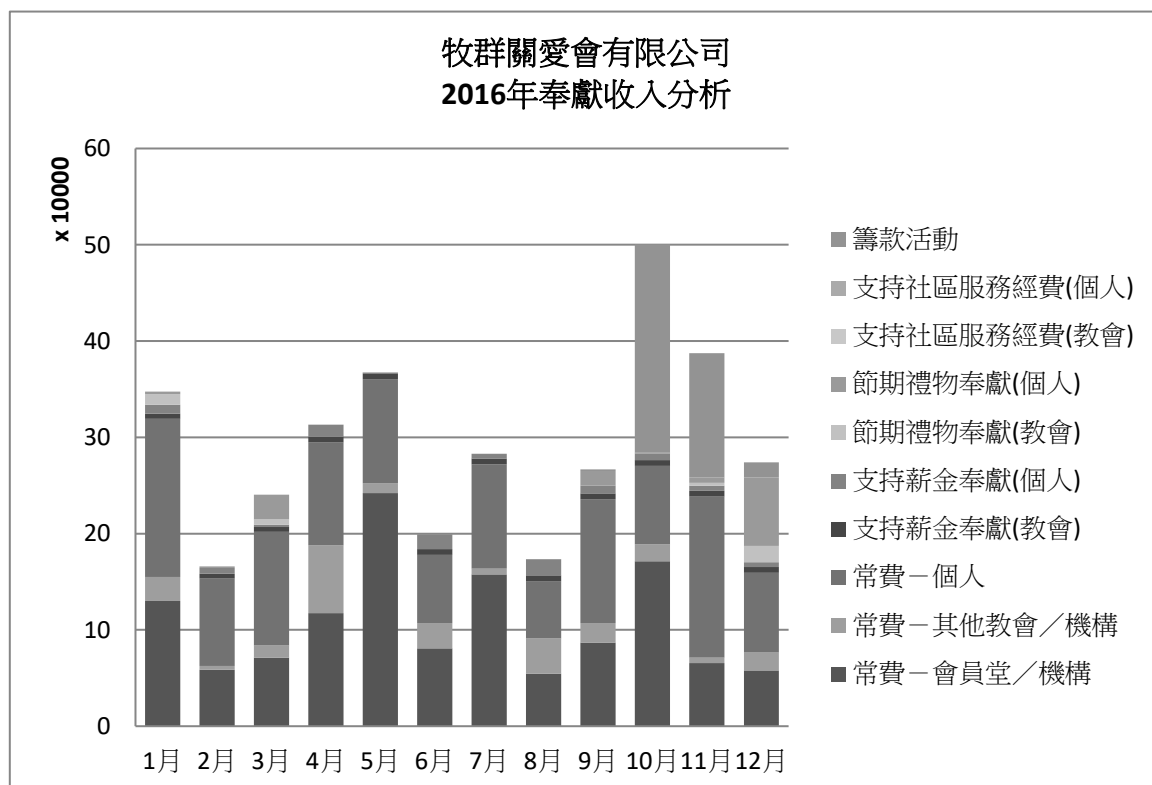
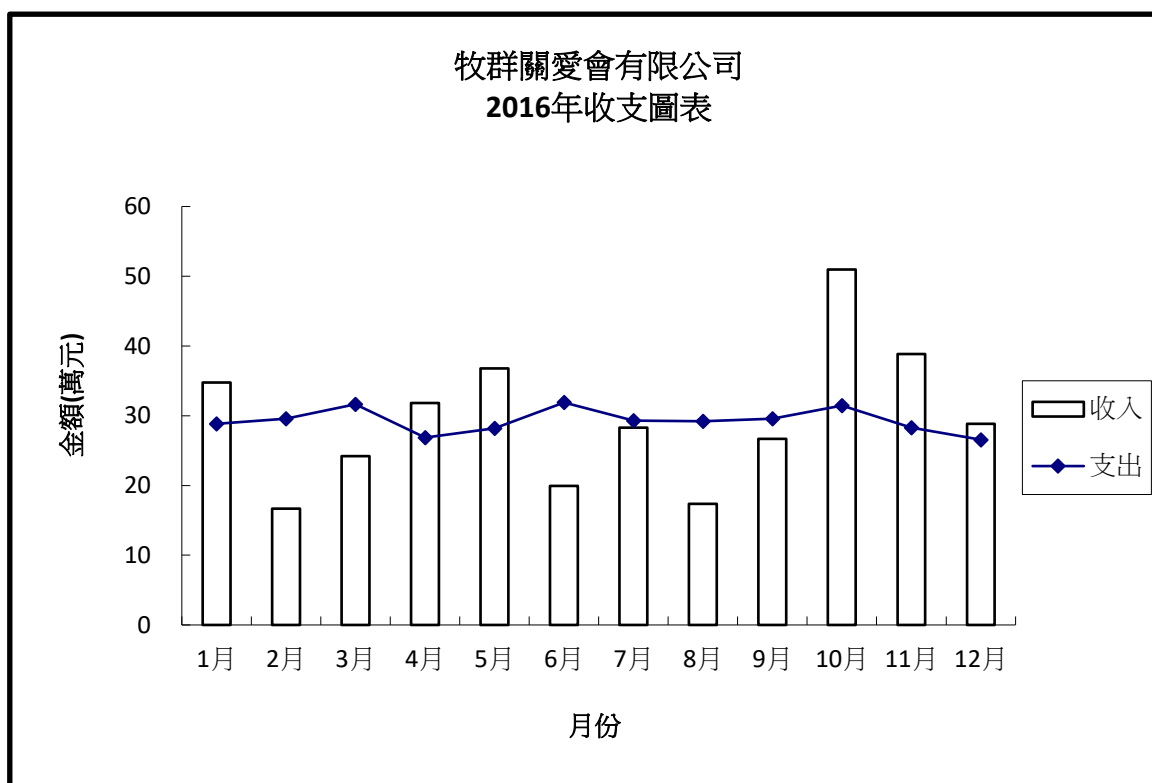
	同工探訪		病人聚會		床邊佈道		節期活動		轉介接人次						轉介教會		洗禮	接觸員工
	病人人次	病人人數*	出席義工	出席病人	出席義工	接觸病人	出席義工	接觸病人	教會	員工	家屬	院牧	其他	總數	人次	人數	人次	
瑪麗醫院	3126	1536	63	323	502	1456	114	2287	205	206	324	104	203	1042	6	46	408	
葛量洪醫院	1022	452	161	208	233	545	55	1203	44	158	38	29	17	286	4	33	144	
黃竹坑醫院	753	173	415	469	229	262	62	450	1	3	1	1	0	6	0	6	65	
東華東院	1027	735	132	818	226	731	122	1500	11	80	27	3	11	132	11	10	296	
馮堯敬醫院	390	212	0	0	65	176	193	906	16	76	16	4	3	115	1	3	48	
根德公爵夫人 兒童醫院	255	158	29	15	72	171	56	290	3	3	2	3	0	11	0	0	20	
麥理浩復康院	421	239	145	387	78	202	82	342	5	4	5	7	7	28	2	5	73	
東華醫院	1466	731	19	6	397	964	137	1100	44	201	61	27	15	348	8	6	151	
總數	8460	4236	964	2226	1802	4507	821	8078	329	731	474	178	256	1968	32	109	1205	

*部份病人會由急症醫院轉到療養醫院繼續護理，因此若以八院合併總計後同工探訪人數為3451人。

二零一六年全年收支表

月份	收入	支出	結算
一	347,619.50	288,551.60	59,067.90
二	166,674.50	295,939.34	(129,264.84)
三	242,265.00	316,333.25	(74,068.25)
四	318,301.00	268,796.27	49,504.73
五	367,931.30	281,995.17	85,936.13
六	199,385.35	318,939.62	(119,554.27)
七	282,701.00	293,138.30	(10,437.30)
八	173,715.50	291,879.42	(118,163.92)
九	266,676.50	295,823.67	(29,147.17)
十	509,693.70	314,451.17	195,242.53
十一	388,608.50	282,682.35	105,926.15
十二	288,334.21	265,649.47	22,684.74
總數	3,551,906.06	3,514,179.63	37,726.43

二零一六年全年收支及奉獻分析圖表



二零一六年全體名單

顧 問	李炳光牧師	劉少康牧師	蕭壽華牧師
	余詩思醫生	楊執庸教授	甄錫榮醫生
	吳馬太醫生	陳漢鏘醫生	麥基恩醫生
	何耀華博士	陳以誠醫生	

核 數 師 吳孫劉會計師事務所

義務法律顧問 梁思明律師 曾約瑟律師

會 員	宣道會北角堂	宣道會西環堂	宣道會尊主堂
	宣道會華基堂	宣道會華貴堂	宣道會利福堂
	宣道會海怡堂	宣道會香港仔堂	香港浸信教會
	香港仔浸信會	上環浸信會	北角福音堂
	基督教頌主堂	崇真會救恩堂	香港靈糧堂
	循理會西營盤堂	循道衛理聯合教會香港堂	
	中國佈道會香港迦南堂	中華基督教會合一堂	
	中華基督教會灣仔堂	中華基督教會公理堂	
	華富村潮人生命堂	瑪麗醫院基督徒團契	
	葛量洪醫院基督徒團契	東華東院基督徒團契	
	根德公爵夫人兒童醫院基督徒團契		

董事會成員 湯頌年牧師 林炯燊先生 張錦華先生 鍾偉添先生
蔡鴻杰先生 黃耀良先生 張立民傳道 周古筠姑娘
劉香蘭女士 彭愛麗女士 莊淑娟女士 郭志英姑娘
吳燕萍姑娘 鄭綺文姑娘 岑美興姑娘
曾秀華女士 (05/2016起) 陳秀敏姑娘 (05/2016起)
李銳民牧師 (05/2016起)

同 工 行政總監 : 易嘉濂
社區服務總監 : 卓世盈
院 牧 : 杜魯華(31/3 離任) 黃惠珍 黃健華
倪鷺群 張麗娟 黃偉光 朱美玉
梁婉珊 楊麗好 (1/6起)
服務中心主任 : 伍綺華
社 工 : 何俊文 (31/10 離任)
探訪幹事 : 何雨本
推廣幹事 : 鄧惠祈 (19/1起)
行政幹事 : 王慧敏
辦公室幹事 : 黎永良

各服務單位同工名單(二零一六年底)

駐院院牧服務

瑪麗醫院

梁婉珊 <工場隊長>

黃偉光

楊麗好

葛量洪醫院

黃健華

黃竹坑醫院

張麗娟

東華醫院

倪鷺群

馮堯敬醫院、根德公爵夫人兒童醫院、麥理浩復康院

黃惠珍

東華東院

朱美玉

社區服務

卓世盈

伍綺華

何雨本

各服務單位聯絡電話

瑪麗醫院	2255 3770	8208 1714
葛量洪醫院	2580 7253	8208 1716
黃竹坑醫院	2873 7271	7472 7611
東華東院	2162 6232	7472 7588
馮堯敬醫院	2872 7413	8208 1718
根德公爵夫人兒童醫院		8208 1718
麥理浩復康院		8208 1718
東華醫院	2589 8386	8208 1720
社區服務	3460 3891	8102 7223

**SOCIETY OF PASTORAL CARE COMPANY LIMITED
(LIMITED BY GUARANTEE)**

REPORTS AND FINANCIAL STATEMENTS

FOR THE YEAR ENDED DECEMBER 31, 2016

SOCIETY OF PASTORAL CARE COMPANY LIMITED
(Limited by Guarantee)

REPORTS AND FINANCIAL STATEMENTS
FOR THE YEAR ENDED DECEMBER 31, 2016

<u>CONTENTS</u>	<u>PAGE(S)</u>
DIRECTORS' REPORT	1 - 2
INDEPENDENT AUDITOR'S REPORT	3 - 4
STATEMENT OF FINANCIAL POSITION	5 - 6
STATEMENT OF COMPREHENSIVE INCOME	7
STATEMENT OF CHANGES IN RESERVES	8
STATEMENT OF CASH FLOWS	9
NOTES TO THE FINANCIAL STATEMENTS	10 - 14

SOCIETY OF PASTORAL CARE COMPANY LIMITED
(Limited by Guarantee)

DIRECTORS' REPORT

The directors present their annual report and the audited financial statements of the Society for the year ended December 31, 2016.

PRINCIPAL ACTIVITIES

During the year, the Society continued to provide holistic care for the patients as well as their families in accordance with the Christian faith.

BUSINESS REVIEW

The Society falls within reporting exemption for the financial period. Accordingly, the Society is exempted from preparing a business review.

PROPERTY, PLANT AND EQUIPMENT

Movements in property, plant and equipment during the year are set out in note 4 to the financial statements.

RESULTS

The result of the Society for the year ended December 31, 2016 and the state of the Society's affairs at that date are set out in the financial statements on pages 5 to 14.

DIRECTORS

The directors of the Society during the year and up to the date of this report were:

Chau Ku Kwan, Clara
Cheng Yee Man
Cheung Kam Wah
Cheung Lap Man
Choi Hung Kit
Chong Suk Kuen
Chung Wai Tim
Kwok Che Ying
Lam Kwang Sang Louis Aloysius
Lau Heung Lan, Eling
Ng Yin Ping
Pang Oi Lai
Sum Mei Hing
Tong Chung Lin
Wong Yiu Leung
Chan Sau Man (Appointed on May 16, 2016)
Lee Yui Man (Appointed on May 16, 2016)
Tsang Sou Wah (Appointed on May 16, 2016)

In accordance with Article 34 of the Society's Articles of Association, all directors shall hold office for a term of two years and retire, but being eligible, offer themselves for re-election.

SOCIETY OF PASTORAL CARE COMPANY LIMITED
(Limited by Guarantee)

DIRECTORS' REPORT - CONTINUED

DIRECTORS' INTERESTS IN CONTRACTS

Save as the transactions disclosed in note 6 to the financial statements for which the directors have beneficial interests, no other contracts of significance in relation to the Society's business to which the Society was a party and in which any directors of the Society had a material interest, whether directly or indirectly, subsisted at the end of the year or at any time during the year.

ARRANGEMENTS TO ACQUIRE SHARES OR DEBENTURES

At no time during the year was the Society a party to any arrangement to enable the directors of the Society to acquire benefits by means of the acquisition of shares in or debentures of the Society or its associated corporations.

EQUITY-LINKED AGREEMENTS

No equity-linked agreements were entered into during the year.

INDEMNITY OF DIRECTORS

No permitted indemnity provision (as defined in section 469 of the Hong Kong Companies Ordinance) for the benefit of the directors of the Society has in force in the Society.

AUDITORS

A resolution will be submitted to the annual general meeting of the Society to re-appoint Messrs. Ng, Suen, Lau C.P.A. Limited.

On behalf of the Board


Tong Chung Lin

Hong Kong, - 8 MAR 2017



NG, SUEN, LAU C.P.A. LIMITED
Audit, Tax, Consulting
A Worldwide Network of Independent Firms

吳孫劉會計師事務所有限公司

PARTNERS 合夥人：
Sylvia Ng 吳秀華會計師
FCCA, CPA
Gary Suen 孫文輝會計師
FCCA, CPA

INDEPENDENT AUDITOR'S REPORT

To the members of
SOCIETY OF PASTORAL CARE COMPANY LIMITED
(Incorporated in Hong Kong with liability limited by guarantee)

Opinion

We have audited the financial statements of Society of Pastoral Care Company Limited (the "Society") set out on pages 5 to 14, which comprise the statement of financial position as at December 31, 2016, and the statement of comprehensive income, statement of changes in reserves and statement of cash flows for the year then ended, and notes to the financial statements, including a summary of significant accounting policies.

In our opinion, the financial statements give a true and fair view of the financial position of the Society as at December 31, 2016, and of its financial performance and its cash flows for the year then ended in accordance with Hong Kong Financial Reporting Standards for Private Entities ("HKFRS for Private Entities") issued by the Hong Kong Institute of Certified Public Accountants ("HKICPA") and have been properly prepared in compliance with the Hong Kong Companies Ordinance.

Basis for opinion

We conducted our audit in accordance with Hong Kong Standards on Auditing ("HKSAs") issued by the HKICPA. Our responsibilities under those standards are further described in the *Auditor's Responsibilities for the Audit of the Financial Statements* section of our report. We are independent of the Society in accordance with the HKICPA's *Code of Ethics for Professional Accountants* ("the Code"), and we have fulfilled our other ethical responsibilities in accordance with the Code. We believe that the audit evidence we have obtained is sufficient and appropriate to provide a basis for our opinion.

Responsibilities of directors and those charged with governance for the financial statements

The directors are responsible for the preparation of financial statements that give a true and fair view in accordance with the HKFRS for Private Entities issued by the HKICPA and the Hong Kong Companies Ordinance, and for such internal control as the directors determine is necessary to enable the preparation of financial statements that are free from material misstatement, whether due to fraud or error.

In preparing the financial statements, the directors are responsible for assessing the Society's ability to continue as a going concern, disclosing, as applicable, matters related to going concern and using the going concern basis of accounting unless the directors either intend to liquidate the Society or to cease operations, or have no realistic alternative but to do so.

Those charged with governance are responsible for overseeing the Society's financial reporting process.



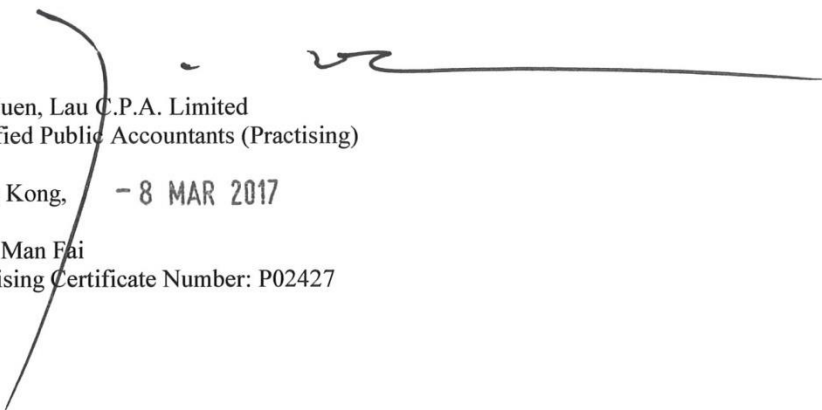
NG, SUEN, LAU C.P.A. LIMITED
Audit, Tax, Consulting
A Worldwide Network of Independent Firms

INDEPENDENT AUDITOR'S REPORT - CONTINUED

To the members of
SOCIETY OF PASTORAL CARE COMPANY LIMITED
(Incorporated in Hong Kong with liability limited by guarantee)

Auditor's responsibilities for the audit of the financial statements

Our objectives are to obtain reasonable assurance about whether the financial statements as a whole are free from material misstatement, whether due to fraud or error, and to issue an auditor's report that includes our opinion. Reasonable assurance is a high level of assurance, but is not a guarantee that an audit conducted in accordance with HKSAs will always detect a material misstatement when it exists. Misstatements can arise from fraud or error and are considered material if, individually or in the aggregate, they could reasonably be expected to influence the economic decisions of users taken on the basis of these financial statements.



Ng, Suen, Lau C.P.A. Limited
Certified Public Accountants (Practising)

Hong Kong, - 8 MAR 2017

Suen Man Fai
Practising Certificate Number: P02427

SOCIETY OF PASTORAL CARE COMPANY LIMITED
(Limited by Guarantee)

STATEMENT OF FINANCIAL POSITION

AS AT DECEMBER 31, 2016

(Expressed in Hong Kong Dollars)

	<u>Note</u>	<u>2016</u>	<u>2015</u>
ASSETS			
Non-current asset			
Property, plant and equipment	4	-	-
Current assets			
Deposits and prepayments		55,940	51,892
Bank balances		446,591	472,913
		<u>502,531</u>	<u>524,805</u>
Total assets		<u>502,531</u>	<u>524,805</u>

SOCIETY OF PASTORAL CARE COMPANY LIMITED
(Limited by Guarantee)

STATEMENT OF FINANCIAL POSITION - CONTINUED

AS AT DECEMBER 31, 2016
(Expressed in Hong Kong Dollars)

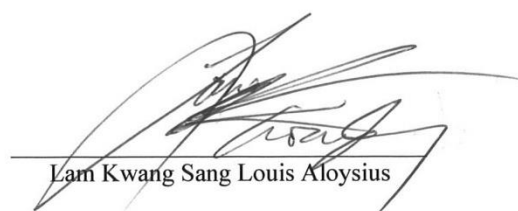
	<u>2016</u>	<u>2015</u>
LIABILITY AND RESERVES		
Liability		
Current liability		
Other payables	40,000	100,000
Reserves		
Accumulated fund	100,943	63,217
Capital assets reserve fund	202,390	202,390
Web development fund	32,000	32,000
Long service payment reserve	30,000	30,000
Service development fund	97,198	97,198
Total reserves	<u>462,531</u>	<u>424,805</u>
Total liability and reserves	<u><u>502,531</u></u>	<u><u>524,805</u></u>

The accompanying Accounting Policies and Explanatory Notes form an integral part of, and should be read in conjunction with, these financial statements.

Approved on behalf of the Board by:



Tong Chung Lin



Lam Kwang Sang Louis Aloysius

SOCIETY OF PASTORAL CARE COMPANY LIMITED
(Limited by Guarantee)

STATEMENT OF COMPREHENSIVE INCOME

FOR THE YEAR ENDED DECEMBER 31, 2016

(Expressed in Hong Kong Dollars)

	<u>Note</u>	<u>2016</u>	<u>2015</u>
Income			
Offerings and contributions	5	3,536,404	3,670,729
Bank interest income		2	1
Other income		15,500	16,030
		<u>3,551,906</u>	<u>3,686,760</u>
Expenditure			
Activities expenses		109,165	80,024
Advertising and promotion		11,157	10,869
Annual subscription fee		2,000	2,000
Bank charges		2,219	2,057
Computer expenses		21,865	4,190
Electricity		10,119	14,367
Insurance		14,808	14,649
Local travelling		1,863	2,477
Mandatory provident fund contribution		153,870	150,097
Office expenses		6,881	9,991
Postage		43,885	47,480
Printing and stationery		46,678	54,397
Rent and rates		283,800	267,830
Repairs and maintenance		350	-
Salaries and allowances		2,463,954	2,392,806
Service fee		240,000	240,000
Staff training		4,367	6,650
Staff welfare		44,187	32,062
Sundry expenses		27,633	15,414
Telephone and pager		23,957	24,870
Training for volunteers		1,422	4,984
		<u>3,514,180</u>	<u>3,377,214</u>
Surplus and total comprehensive income for the year		<u>37,726</u>	<u>309,546</u>

The accompanying Accounting Policies and Explanatory Notes form an integral part of, and should be read in conjunction with, these financial statements.

SOCIETY OF PASTORAL CARE COMPANY LIMITED
(Limited by Guarantee)

STATEMENT OF CHANGES IN RESERVES

FOR THE YEAR ENDED DECEMBER 31, 2016

(Expressed in Hong Kong Dollars)

	Accumulated fund	Capital assets reserve fund	Web development fund	Long service payment reserve	Service development fund	Total
<u>Year 2015</u>						
Balance as at January 1, 2015	(246,329)	202,390	32,000	30,000	97,198	115,259
Total comprehensive income for the year	309,546	-	-	-	-	309,546
Balance as at December 31, 2015	<u>63,217</u>	<u>202,390</u>	<u>32,000</u>	<u>30,000</u>	<u>97,198</u>	<u>424,805</u>
<u>Year 2016</u>						
Balance as at January 1, 2016	63,217	202,390	32,000	30,000	97,198	424,805
Total comprehensive income for the year	37,726	-	-	-	-	37,726
Balance as at December 31, 2016	<u>100,943</u>	<u>202,390</u>	<u>32,000</u>	<u>30,000</u>	<u>97,198</u>	<u>462,531</u>

SOCIETY OF PASTORAL CARE COMPANY LIMITED
(Limited by Guarantee)

STATEMENT OF CASH FLOWS

FOR THE YEAR ENDED DECEMBER 31, 2016
(Expressed in Hong Kong Dollars)

	<u>2016</u>	<u>2015</u>
Cash flows from operating activities		
Cash receipts from donors	3,551,904	3,686,760
Cash paid to employees and suppliers	(3,578,228)	(3,344,755)
Net cash (used in)/generated from operating activities	<u>(26,324)</u>	<u>342,005</u>
Cash flows from investing activity		
Bank interest income received	<u>2</u>	<u>1</u>
Net cash generated from investing activity	<u>2</u>	<u>1</u>
Net (decrease)/increase in cash and cash equivalents	<u>(26,322)</u>	<u>342,006</u>
Cash and cash equivalents at beginning of the year	<u>472,913</u>	<u>130,907</u>
Cash and cash equivalents at end of the year	<u><u>446,591</u></u>	<u><u>472,913</u></u>
Analysis of the balance of cash and cash equivalents		
Bank balances	<u><u>446,591</u></u>	<u><u>472,913</u></u>

SOCIETY OF PASTORAL CARE COMPANY LIMITED
(Limited by Guarantee)

NOTES TO THE FINANCIAL STATEMENTS

FOR THE YEAR ENDED DECEMBER 31, 2016

(Expressed in Hong Kong Dollars)

1. GENERAL

The Society was incorporated under the Hong Kong Companies Ordinance on March 27, 1998 as a company limited by guarantee and not having a share capital. The liability of each member is limited to the extent of HK\$100. The address of its registered office is Room 2004, 20/F., Lucky Commercial Centre, 103 Des Voeux Road West, Hong Kong.

The principal activities of the Society are to provide holistic care for the patients as well as their families in accordance with the Christian faith.

2. BASIS OF PREPARATION AND ACCOUNTING POLICIES

These financial statements have been prepared in accordance with Hong Kong Financial Reporting Standards for Private Entities issued by the Hong Kong Institute of Certified Public Accountants. These financial statements also comply with the applicable requirements of the Hong Kong Companies Ordinance. They have been prepared using the historical cost convention.

a. Property, plant and equipment

Items of property, plant and equipment are measured at cost less accumulated depreciation and any accumulated impairment losses.

Depreciation is charged so as to allocate the cost of assets less their residual value over their estimated useful lives, using the straight line method at the rate of 33⅓% per annum.

If there is an indication that there has been a significant change in depreciation rate, useful life or residual value of an asset, the depreciation of that asset is revised prospectively to reflect the new expectations.

SOCIETY OF PASTORAL CARE COMPANY LIMITED
(Limited by Guarantee)

NOTES TO THE FINANCIAL STATEMENTS

FOR THE YEAR ENDED DECEMBER 31, 2016
(Expressed in Hong Kong Dollars)

2. BASIS OF PREPARATION AND ACCOUNTING POLICIES - Continued

b. Impairment of assets

At each reporting date, property, plant and equipment is reviewed to determine whether there is any indication that those assets have suffered an impairment loss. If there is an indication of possible impairment, the recoverable amount of any affected asset (or group of related assets) is estimated and compared with its carrying amount. If estimated recoverable amount is lower, the carrying amount is reduced to its estimated recoverable amount, and an impairment loss is recognised immediately in profit or loss.

If an impairment loss subsequently reverses, the carrying amount of the asset (or group of related assets) is increased to the revised estimate of its recoverable amount, but not in excess of the amount that would have been determined had no impairment loss been recognised for the asset (group of related assets) in prior years. A reversal of an impairment loss is recognised immediately in profit or loss.

c. Cash and cash equivalents

Cash and cash equivalents includes cash on hand, demand deposits and short-term highly liquid investments with original maturities of three months or less. Bank overdraft is shown within borrowings in current liabilities on the statement of financial position.

d. Other payables

Other payables are recognised initially at the transaction price and subsequently measured at amortised cost using the effective interest method.

e. Revenue recognition

Offerings and contribution are recognised upon actual receipt of money.

Interest income is recognised using the effective interest method.

f. Leases

Rentals payable under operating leases are charged to profit or loss on a straight-line basis over the term of the relevant lease.

SOCIETY OF PASTORAL CARE COMPANY LIMITED
(Limited by Guarantee)

NOTES TO THE FINANCIAL STATEMENTS

FOR THE YEAR ENDED DECEMBER 31, 2016
(Expressed in Hong Kong Dollars)

2. BASIS OF PREPARATION AND ACCOUNTING POLICIES - Continued

g. Foreign currency translation

(a) Functional and presentation currency

Items included in the financial statements are measured using the currency of the primary economic environment in which the entity operates (“the functional currency”). These financial statements are presented in Hong Kong Dollars, which is the Society’s functional and presentation currency.

(b) Transactions and balances

Foreign currency transactions are translated into the functional currency using the exchange rates prevailing at the dates of the transactions. Foreign exchange gains and losses resulting from the settlement of such transactions and from the translation at year-end exchange rates of monetary assets and liabilities denominated in foreign currencies are recognised in profit or loss.

h. Employee benefits

Salaries, annual bonuses, paid annual leave and contribution to defined contribution retire retirement plans are accrued in the year in which the associated services are rendered by employees. Where payment or settlement is deferred and the effect would be material, these amounts are stated at their present values.

The Society operates a defined contribution Mandatory Provident Fund retirement benefit scheme (the “MPF Scheme”) under the Mandatory Provident Fund Schemes Ordinance, for those employees who are eligible to participate in the MPF Scheme. Contributions are made based on a percentage of the employees’ relevant income and are charged to profit or loss as the Society become payable in accordance with the rules of the MPF Scheme. The assets of the MPF Scheme are held separately from those of the Society in an independently administrated trust fund. The Society’s employer contributions vest fully with the employees when contributed into the MPF Scheme.

SOCIETY OF PASTORAL CARE COMPANY LIMITED
(Limited by Guarantee)

NOTES TO THE FINANCIAL STATEMENTS

FOR THE YEAR ENDED DECEMBER 31, 2016

(Expressed in Hong Kong Dollars)

3. CRITICAL ACCOUNTING ESTIMATES AND JUDGMENT

Estimates and judgment are continually evaluated and are based on historical experience and other factors, including expectations of future events that are believed to be reasonable under the circumstances. The Society makes estimates and assumptions concerning the future. The resulting accounting estimates will, by definition, seldom equal the related actual results. The estimates and assumptions that have a significant risk of causing a material adjustment to the carrying amounts of assets and liabilities within the next financial year are discussed below.

Useful lives of property, plant and equipment

The Society's directors determine the estimated useful lives and related depreciation for its property, plant and equipment. The estimates are based on the historical experience of the actual useful lives of property, plant and equipment of similar nature and functions.

4. PROPERTY, PLANT AND EQUIPMENT

	<u>Computers and equipments</u>	<u>Furniture and fixtures</u>	<u>Total</u>
<u>Cost</u>			
As at 01.01.2016 and 31.12.2016	17,546	6,080	23,626
<u>Accumulated depreciation</u>			
As at 01.01.2016 and 31.12.2016	17,546	6,080	23,626
<u>Carrying amount</u>			
As at 31.12.2016	-	-	-

5. OFFERINGS AND CONTRIBUTIONS

	<u>2016</u>	<u>2015</u>
Institutional donors	1,653,383	1,952,471
Personal donors	1,503,373	1,713,868
Community section donors	379,648	4,390
	<u>3,536,404</u>	<u>3,670,729</u>

SOCIETY OF PASTORAL CARE COMPANY LIMITED
(Limited by Guarantee)

NOTES TO THE FINANCIAL STATEMENTS

FOR THE YEAR ENDED DECEMBER 31, 2016
(Expressed in Hong Kong Dollars)

6. DIRECTORS' REMUNERATION

Directors' remuneration disclosed pursuant to section 383(1) of the Companies Ordinance is as follows:

	<u>2016</u>	<u>2015</u>
Directors' fee	-	-
Other emoluments	-	-
Contributions to defined contribution plan	-	-
	<u>-</u>	<u>-</u>
	<u>-</u>	<u>-</u>

7. TAXATION

No provision for Hong Kong Profits Tax has been made in the financial statements as the Society is a charitable institution under Section 88 of the Inland Revenue Ordinance (Chapter 112) and is therefore exempted from taxes levied under this Ordinance.

8. LEASE COMMITMENTS

At the year end date, the Company had outstanding commitments under non-cancellable operating leases in respect of rented premises. Total commitments to be payable are as follows:

	<u>2016</u>	<u>2015</u>
Within one year	91,200	273,600
In the second to fifth years inclusive	-	91,200
	<u>91,200</u>	<u>364,800</u>
	<u>91,200</u>	<u>364,800</u>

9. APPROVAL OF FINANCIAL STATEMENTS

These financial statements have been approved and authorised to issue by the Board of Directors on - 8 MAR 2017